



Republika e Kosovës / Republika Kosovo / Republic of Kosovo
Komuna e Rahovecit / Opština Orahovac / Municipality of Rahovec
Drejtoria për Kulturë, Rinë dhe Sport
Odeljenje za Kulturë, Omladinu i Sport
Department of Culture, Youth and Sport



PLANI PËR TRASHËGIMI KULTURORE 2026 -

RAHOVEC, MAJ 2026

PËRMBAJTJA

PËRMBAJTJA.....	2
PËRMBLEDHJE EKZEKUTIVE.....	3
GRUPI PUNUES PËR HARTIMIN E PLANIT PËR TRASHËGIMI KULTURORE NË KOMUNËN E RAHOVECIT.....	5
INFORMATË E PËRGJITHSHME.....	6
HISTORIKU.....	7
OBJEKTIVI I PËRGJITHSHËM.....	9
BAZA LIGJORE.....	10
VIZIONI.....	10
MISIONI.....	10
QËLLIMI I PLANIT.....	10
METODOLOGJIA.....	11
ANALIZA E GJENDJES EKZISTUESE.....	13
ANALIZA SWOT.....	14

PLANI I VEPRIMIT.....	15
PLANI I VEPRIMIT (I LIDHUR ME OBJEKTIVAT STRATEGJIKE).....	18
NDIKIMI EKONOMIK DHE SOCIAL.....	19
MONITORIMI DHE VLERËSIMI.....	20
FINANCIMI.....	21
QËRNDRUESHMËRIA.....	22
PËRFUNDIM.....	24
ANEKS 1-LISTA E MONUMENTEVE TË TRASHËGIMISË KULTURORE	25
I. KATEGORIA: TRASHËGIMIA ARKEOLOGJIKE.....	25
II. KATEGORIA: TRASHËGIMIA ARKITEKTURORE.....	26
III. KATEGORIA: OBJEKTET E LUAJTSHME.....	27
ANEKS 2 -TRASHËGIMIA KULTURORE NË KOMUNËN E RAHOVECIT	28
ANEKS 3 - KARTAT E TRASHËGIMISË KULTURORE PËR KOMUNËN E RAHOVECIT.....	60

mungesa e fondeve të mjaftueshme për restaurim dhe promovim.

Për t'iu përgjigjur këtyre sfidave, plani përcakton objektiva që fokusohen në inventarizimin dhe digjitalizimin e trashëgimisë kulturore, restaurimin dhe mbrojtjen e monumenteve, zhvillimin e turizmit kulturor, promovimin digjital, ndërgjegjësimin publik dhe fuqizimin institucional. Në kuadër të planit parashihet krijimi i databazës digjitale të trashëgimisë kulturore, hartës interaktive të monumenteve, restaurimi i objekteve me prioritet, zhvillimi i itinerareve turistike dhe organizimi i aktiviteteve kulturore e edukative. Një rëndësi e veçantë i kushtohet promovimit të trashëgimisë kulturore përmes aktiviteteve tradicionale, fushatave mediale, garave shkollore dhe organizimit të ngjarjeve kulturore në hapësirat e monumenteve historike.

Plani gjithashtu parasheh zhvillimin e partneriteteve ndërmjet komunës, institucioneve qendrore, organizatave të shoqërisë civile, donatorëve ndërkombëtarë dhe sektorit privat. Financimi i aktiviteteve do të realizohet përmes buxhetit komunal, mbështetjes së ministrisë, fondeve të Bashkimit

Evropian, donatorëve ndërkombëtarë dhe partneriteteve publiko private.

Për monitorimin dhe vlerësimin e zbatimit të planit do të krijohen mekanizma të rregullt institucionalë, të cilët do të sigurojnë matjen e rezultateve dhe përmirësimin e vazhdueshëm të aktiviteteve. Në fund të periudhës 2026–2029 do të realizohet një vlerësim gjithëpërfshirës i ndikimit të

planit, i cili do të shërbejë si bazë për planifikimet e ardhshme strategjike në fushën e trashëgimisë kulturore.

Në tërësi, Plani për Trashëgimi Kulturore 2026–2029 synon ta shndërrojë trashëgiminë kulturore të Rahovecit në një aset të qëndrueshëm zhvillimor, duke ruajtur identitetin kulturor të komunës dhe duke krijuar mundësi të reja për zhvillim ekonomik, turistik dhe shoqëror.

GRUPI PUNUES PËR HARTIMIN E PLANIT PËR TRASHËGIMI KULTURORE NË KOMUNËN E RAHOVECIT

1. Atdhe Rama, kryesues
2. Altin Zhuniqi, anëtar
3. Afrim Dina, anëtar
4. Irfon Ramadani, anëtar
5. Qemajl Krasniqi, anëtar
6. Blerta Gashi, anëtare
7. Mirsad Shala, anëtar
8. Skender Hamza, anëtar
9. Fjolla Duraku, anëtare
10. Shadat Ukaj, anëtar
11. Saranda Shala, anëtare
12. Granita Behra, anëtare
13. Arsim Kastrati, anëtar

INFORMATË E PËRGJITHSHME

Hartimi i dokumentit “Plani për Trashëgimi Kulturore në Komunën e Rahovecit“, është realizuar nga Drejtoria për Kulturë, Rini dhe Sport në Komunën e Rahovecit me qëllim të ruajtjes, mbrojtjes dhe promovimit të trashëgimisë kulturore në Komunën e Rahovecit. Ky plan do të identifikojë dhe sistemojë resurset ekzistuese të trashëgimisë kulturore dhe natyrore, të cilat do të shërbejnë si bazë për zhvillimin ekonomik dhe shoqëror në komunën e Rahovecit.

Ky plan i trashëgimisë kulturore do të strukturohet në formën e një liste (tabelë) me aktivitete të cilat do të jenë rezultat i bashkëpunimit të grupeve të ndryshme të interesit të angazhuar në zhvillimin lokal. Përmes këtij plani do të adresohen nevojat e menjëhershme me prioritet dhe do të krijohet një vizion dhe mision më afatgjatë lidhur me mbrojtjen dhe promovimin e trashëgimisë kulturore dhe natyrore në komunën e Rahovecit



HISTORIKU



Komuna e Rahovecit ndodhet në pjesën jugperëndimore të Kosovës, në kuadër të Rrafshit të Dukagjinit. Ajo kufizohet me Klinën në veri, me Malishevën në verilindje, me Suharekën në lindje, me Prizrenin në jug dhe me Gjakovën në perëndim. Komuna përfshin gjithsej 35 vendbanime, me qendër qytetin e Rahovecit, ndërsa vendbanimet janë të shpërndara në lartësi mbidetare prej rreth 310 deri në 920 metra. Territori karakterizohet nga një reliev i larmishëm që përfshin zona rrafsh-luginore, kodrinore dhe malore, duke krijuar kushte të favorshme për zhvillim bujqësor, blegtoral dhe turistik.

Me një sipërfaqe prej rreth 275.5 km² dhe një distancë prej afërsisht 60 km nga Prishtina, Rahoveci ka qasje të mirë në qendrat kryesore të Kosovës. Klima është kontinentale e moderuar, me temperaturë mesatare vjetore rreth 11.6°C. Temperaturat maksimale arrijnë deri në 38.5°C gjatë muajit korrik, ndërsa ato minimale zbresin deri në -14.5°C në muajin shkurt. Reshjet mesatare vjetore janë rreth 707.7 mm, me periudha më të theksuara gjatë dimrit, ku edhe reshjet e borës janë më të shpeshta, sidomos në janar. Mesatarisht, Rahoveci ka rreth 15–16 ditë me borë dhe rreth 19–20 ditë me mjegull në vit.



Komuna e Rahovecit përveç pozicionit të favorshëm dhe potencialit bujqësor, veçohet si një ndër zonat më të pasura në

Kosovë sa i përket trashëgimisë kulturore materiale dhe shpirtërore. Kjo trashëgimi përfshin objekte fetare, banesa tradicionale, monumente historike dhe lokalitete arkeologjike, të cilat dëshmojnë për një vazhdimësi të gjatë jetese dhe zhvillimi në këtë territor. Ndër objektet me vlerë të veçantë kulturore dhe historike në Rahovec përfshihen teqetë, si Teqja Halveti dhe Teqja e Melamive, të cilat kanë luajtur rol të rëndësishëm në jetën shpirtërore dhe kulturore të komunitetit ndër vite. Këto institucione përfaqësojnë jo vetëm besimin fetar, por edhe traditën e mikpritjes, edukimit dhe ruajtjes së vlerave shpirtërore.

Trashëgimia ndërtimore përfaqësohet nga kullat dhe shtëpitë tradicionale, si Kulla-shtëpi e Qamil Vuqitërnës, Kulla e Hajrulla Qantës dhe Kulla e Ismet Çmegës, të cilat janë shembuj tipikë të arkitekturës tradicionale shqiptare. Këto objekte pasqyrojnë mënyrën e jetesës, organizimin familjar dhe aspektet mbrojtëse të banimit në të kaluarën. Trashëgimia kulturore e Rahovecit përfshin edhe objekte dhe struktura të rëndësishme historike si Sahat Kulla dhe Ura e gurit, të cilat kanë shërbyer si pika referimi dhe lidhjeje për komunitetin ndër shekuj. Në aspektin arkeologjik, Rahoveci është i pasur me lokalitete që

dëshmojnë për qytetërimi të hershme, si gërmadhat e qytetit të vjetër, pastaj prezenca e kështjellave, varrezave mesjetare dhe termeve (banjove romake) dëshmon për një vazhdimësi të jetës që nga periudha antike deri në mesjetë.



Këto vlera të shumta kulturore dhe historike përbëjnë një potencial të jashtëzakonshëm për zhvillimin e turizmit kulturor në Rahovec. Ruajtja, restaurimi dhe promovimi i tyre është thelbësor jo vetëm për mbrojtjen e identitetit lokal, por edhe

për zhvillimin ekonomik dhe rritjen e vizibilitetit të komunës në

OBJEKTIVI I PËRGJITHSHËM

Objektivi i përgjithshëm i Planit për Trashëgimi Kulturorë 2026–2029 është krijimi i një qasjeje të integruar dhe të qëndrueshme për mbrojtjen, ruajtjen, restaurimin dhe promovimin e trashëgimisë kulturore në Komunën e Rahovecit, duke e pozicionuar atë si një faktor kyç të zhvillimit ekonomik, social dhe turistik në nivel lokal.



nivel kombëtar dhe ndërkombëtar.

Objektivi i përgjithshëm fokusohet në ndërtimin e një sistemi funksional dhe të qëndrueshëm të menaxhimit të trashëgimisë kulturore, i cili bazohet në:

- inventarizimin dhe dokumentimin e standardizuar të aseteve të trashëgimisë kulturore
- zbatimin e ndërhyrjeve profesionale në restaurim dhe konservim, në përputhje me standardet kombëtare dhe ndërkombëtare
- integrimin e trashëgimisë kulturore në planet zhvillimore dhe hapësinore komunale
- rritjen e ndërgjegjësimit publik dhe përfshirjen aktive të komunitetit në mbrojtjen dhe promovimin e saj
- zhvillimin e produkteve të qëndrueshme të turizmit kulturor dhe rural Përmes kësaj qasjeje, trashëgimia kulturore trajtohet jo vetëm si një vlerë për t'u ruajtur, por si një aset strategjik për zhvillim, duke kontribuar drejtpërdrejt në gjenerimin e të ardhurave, krijimin e vendeve të punës dhe forcimin e identitetit dhe kohezionit social në komunitet.



BAZA LIGJORE

Ky plan mbështetet në:

- Ligjin për Trashëgiminë Kulturore të Kosovës
- Ligji për Fshatin Hoçë e Madhe
- Strategjinë Kombëtare për Trashëgiminë Kulturore në Kosovë
- Strategjinë për Zhvillim Lokal të Komunës së Rahovecit

VIZIONI

Rahoveci si një komunë me trashëgimi të mbrojtur, të restauruar dhe të promovuar në mënyrë moderne, e cila shërben si burim identiteti kulturor, edukimi dhe zhvillimi turistik i qëndrueshëm.

MISIONI

Të krijohet një sistem funksional institucional dhe në komunitet për ruajtjen dhe zhvillimin e trashëgimisë kulturore materiale, përmes dokumentimit, restaurimit, edukimit dhe digjitalizimit.

QËLLIMI I PLANIT

Qëllimi i Planit për Trashëgimi Kulturore në Komunën e Rahovecit është përmirësimi i gjendjes aktuale të monumenteve kulturore dhe natyrore përmes ndërhyrjeve të planifikuara, profesionale dhe të qëndrueshme. Kjo përfshin restaurimin, konservimin dhe mirëmbajtjen sistematike të objekteve historike ekzistuese, duke respektuar standardet bashkëkohore të mbrojtjes së trashëgimisë dhe duke ruajtur autenticitetin dhe vlerat e tyre origjinale. Plani synon gjithashtu identifikimin dhe evidentimin e plotë të aseteve të trashëgimisë, si bazë për ndërhyrje të strukturuar dhe me prioritet.

Në thelb, plani ka për qëllim krijimin e një qasjeje të integruar dhe afatgjatë ndaj trashëgimisë kulturore dhe natyrore, duke e shndërruar atë në një burim zhvillimi për komunitetin. Përmes bashkëpunimit, synohet që trashëgimia të mos trajtohet vetëm si vlerë për t'u ruajtur, por si potencial për gjenerim të vlerave të reja sociale, kulturore dhe ekonomike. E gjithë kjo, ndër të tjera, do të arrihet përmes edukimit, aftësimin dhe pjesëmarrjes aktive në mbrojtjen e trashëgimisë kulturore.

METODOLOGJIA

Metodologjia e hartimit të Planit për Trashëgimi Kulturor në Komunën e Rahovecit është ndërtuar mbi një qasje gjithëpërfshirëse dhe të bazuar në praktikën më të mirë të planifikimit, duke u harmonizuar me parimet e Strategjisë Kombëtare për Trashëgimi Kulturor në Kosovë. Në këtë proces janë analizuar gjendja ekzistuese, sfidat dhe potencialet e trashëgimisë kulturore në nivel lokal, përmes shqyrtimit të dokumenteve relevante, të dhënave institucionale dhe përvojave praktike në menaxhimin e trashëgimisë.



Në përputhje me metodologjinë e përdorur në nivel shtetëror, gjatë hartimit të këtij plani është aplikuar analiza SWOT për identifikimin e pikave të forta, dobësive, mundësive dhe

rreziqeve. Procesi është zhvilluar përmes takimeve të grupit punues, konsultimeve dhe diskutimeve me ekspertë dhe përfaqësues të institucioneve relevante, duke reflektuar nevojat reale dhe prioritetet e komunës së Rahovecit.

Një aspekt i rëndësishëm i metodologjisë është përfshirja e parimeve të koordinimit ndër-institucional dhe harmonizimi me kornizën ligjore dhe strategjike në nivel qendror, përfshirë bashkëpunimin me Ministrinë e Kulturës dhe Trashëgimisë Kulturore dhe institucionet vartëse. Në këtë drejtim, plani synon të krijojë një lidhje funksionale ndërmjet politikave kombëtare dhe zbatimit në nivel lokal, duke siguruar që prioritetet strategjike të përkthehen në projekte konkrete dhe të realizueshme në terren.

Përmes kësaj metodologjie, plani nuk kufizohet vetëm në identifikimin dhe mbrojtjen e trashëgimisë, por synon edhe aktivizimin e saj si burim zhvillimi të qëndrueshëm. Kjo përfshin promovimin e trashëgimisë kulturore, rritjen e ndërgjegjësimit qytetar, përfshirjen e komunitetit, si dhe krijimin e mundësive për zhvillim ekonomik përmes turizmit kulturor dhe valorizimit të aseteve lokale. Në këtë mënyrë, metodologjia e ndjekur mundëson që plani të jetë jo vetëm dokument strategjik, por

edhe instrument praktik për menaxhimin efektiv dhe afatgjatë të trashëgimisë kulturore në Komunën e Rahovecit.



Metodologjia e përdorur për hulumtimin në terren është:

- Dokumentet ekzistuese rreth objekteve të trashëgimisë arkitektonike dhe arkeologjike, për të krijuar një pasqyrë të lokacionit dhe karakteristikave kryesore të tyre;
- Vizitat në terren për të evidentuar dhe vlerësuar gjendjen e objekteve;
- Intervista me përgjegjës të institucioneve për objektet e përfshira në listë dhe
- Intervista me posedues të objekteve dhe komunitetin për të mësuar rreth ngjarjeve të ndryshme që ndërlidhen me objektet e trashëgimisë arkitektonike dhe arkeologjike.

Hulumtimi në terren ka mundësuar përcaktimin e elementeve sikurse: lokalizimi i monumenteve në hartë, studimi i gjendjes fizike të tyre, dokumentimi fotografik i tipareve kryesore dhe i dëmtimeve, si dhe një vlerësim gjeneral rreth vlerave kryesore të monumentit dhe veprimeve që do të duhej të ndërmerreshin për ruajtjen e tyre. Hulumtimi në terren dhe plotësimi i kartave të Trashëgimisë Kulturore është bërë në bazë të udhëzimeve dhe kriterëve të përgatitura nga grupi punues, duke u bazuar në ligjet aktuale në Kosovë dhe kartat ndërkombëtare për ruajtjen dhe promovimin e trashëgimisë kulturore.



kapacitetet profesionale dhe financiare janë të kufizuara për të adresuar të gjitha nevojat në terren. Po ashtu, niveli i ndërgjegjësimit qytetar për rëndësinë e trashëgimisë kulturore është në rritje, por ende kërkon përforsim përmes aktiviteteve edukative dhe promovuese.



Nga ana tjetër, Rahoveci ka potencial të madh për zhvillimin e turizmit kulturor dhe rural, veçanërisht përmes traditës së vreshtarisë, objekteve historike dhe trashëgimisë shpirtërore. Ky potencial, nëse menaxhohet në mënyrë strategjike, mund

të shndërrohet në një faktor të rëndësishëm të zhvillimit ekonomik lokal.

ANALIZA SWOT

Pikat e forta

- Trashëgimi e pasur kulturore dhe historike (objekte fetare, kulla, lokalitete arkeologjike);
- Traditë e njohur e vreshtarisë dhe prodhimit të verës si pjesë e identitetit lokal;
- Pozitë e favorshme gjeografike dhe lidhje me qendrat kryesore të Kosovës;
- Ekzistenca e bazës ligjore për mbrojtjen e trashëgimisë kulturore;
- Potencial për zhvillim të turizmit kulturor dhe rural.

Dobësitë

- Degradimi fizik i një pjese të monumenteve dhe mungesa e mirëmbajtjes;
- Mungesë e dokumentimit dhe inventarizimit të plotë të aseteve;
- Kapacitete të kufizuara profesionale dhe teknike në nivel lokal;
- Mungesë e fondeve të mjaftueshme për restaurim dhe promovim;

- Koordinim i pamjaftueshëm ndërinstitucional;
- Nivel i ulët i përfshirjes së trashëgimisë në planet zhvillimore.

Mundësitë

- Mbështetje nga institucionet qendrore dhe donatorët ndërkombëtarë;
- Zhvillimi i turizmit kulturor dhe rural si burim ekonomik;
- Aplikimi për projekte dhe fonde nga programet e BE-së dhe organizata ndërkombëtare;
- Rritja e interesit për trashëgiminë kulturore dhe identitetin lokal;
- Bashkëpunimi me organizata të shoqërisë civile dhe komunitetin akademik;
- Integrimi i trashëgimisë në edukim dhe aktivitete kulturore.

Rreziqet

- Urbanizimi i pakontrolluar dhe ndërhyrjet ilegale në zona të mbrojtura;
- Mungesa e investimeve afatgjata dhe qëndrueshmërisë financiare;
- Rreziku i humbjes së autenticitetit për shkak të restaurimeve joprofesionale;
- Migrimi i popullsisë dhe braktisja e zonave rurale;

- Ndikimet e faktorëve natyrorë (erozioni, kushtet klimatike);
- Nivel i pamjaftueshëm i zbatimit të ligjit dhe kontrollit institucional.

PLANI I VEPRIMIT

Është e qartë se Plani për Trashëgimi Kulturorë (2026-2029) është i përqendruar në vetëdijesimin e qytetarëve dhe krijimin e partneritetit me institucionet komunale e qendrore me qëllim të promovimit, mbrojtjes dhe shfrytëzimit të saj në veprimtaritë ekonomike në komunën e Rahovecit.

Ndalimi i ndërtimeve që cenojnë strukturën dhe dëmtojnë vlerat kulturore, historike e monumentale të objekteve të trashëgimisë kulturore.

Ky aktivitet është tejet i rëndësishëm nga fakti se krijon parakushte për restaurimin dhe konservimin e objekteve të trashëgimisë kulturore dhe mundëson shfrytëzimin efektiv për aktivitete kulturore dhe ato turistike. Ndër të tjera, ky aktivitet është thelbësor për ruajtjen e trashëgimisë kulturore. Për përmbushjen e këtij aktiviteti rolin kryesor do ta luajnë institucionet komunale përmes organeve të tyre (inspektorateve), por edhe organet kompetente profesionale

të Republikës së Kosovës. Rol të rëndësishëm mund të luajnë edhe qytetarët dhe shoqëria civile, si dhe profesionistët e kësaj fushe.

Përcaktimi i kufijve të monumenteve të trashëgimisë kulturore

Ky aktivitet është i një prioriteti të madh ngase parandalon çfarëdo intervenimi të paautorizuar dhe degradimin e objekteve të trashëgimisë kulturore. Përcaktimi i kufijve të monumenteve të trashëgimisë kulturore mund të bëhet përmes aktiviteteve të zonimit dhe përpilimit të Hartave Zonale Komunale e të cilat janë pjesë e Planit Zhvillimor Komunal. Ky aktivitet pritet të ndërmerret nga Drejtoria Komunale për Urbanizëm në bashkëpunim me Drejtorinë Komunale për Kulturë, Rini dhe Sport, Drejtorinë për Kadastër dhe Çështje Pronësore dhe Qendra Rajonale për Trashëgimi Kulturorë Prizren (QRTK-Prizren).

Sinjalizimi adekuat dhe shenjëzimi i objekteve të trashëgimisë kulturore

Procesi i sinjalizimit të trashëgimisë kulturore është tejet i rëndësishëm. Ndikim do të ketë edhe harta e të gjitha

monumenteve kulturore ku tregohet saktë vendndodhja e monumentit. Promovimi i trashëgimisë kulturore përmes botimit të një guide turistike të detajuar: Ekziston nevoja e pasurimit të materialit informues për trashëgimi kulturore dhe për këtë arsye guida duhet të pasurohet me informacione shtesë, me qëllim të ngjalljes së kërshërisë së turistëve potencial. Pra, krahas materialit ekzistues duhen dizajnuar edhe guida të detajuar dhe të përkthyer në gjuhë të ndryshme.



Aktivite promovuese tradicionale për njohjen e trashëgimisë kulturore të Rahovecit

Në funksion të nxitjes së zhvillimit të komunës së Rahovecit do të shfrytëzohen pasuritë kulturore, arkeologjike dhe natyrore. Në këtë vazhdë do të organizohen aktivitete tradicionale të shëtitjeve të gjata përmes ecjes, vrapimit, çiklizmit apo forma të tjera, sidomos gjatë kohës së qëndrimit të mërgimtarëve tanë në vendlindje, por edhe në raste të tjera festive apo organizime të veçanta me profesionistë të fushës. Këto aktivitete mund të organizohen nga DKRS në bashkëpunim me shoqërinë civile.

Aktivite të tjera tradicionale në fushën e kulturës brenda perimetrit të objekteve të trashëgimisë kulturore

Organizimi i aktiviteteve të ndryshme kulturore brenda perimetrit të objekteve të trashëgimisë kulturore, arkeologjike dhe arkitekturore do të ndikonte dukshëm në promovimin dhe mbrojtjen e asaj trashëgime dhe në materializimin ekonomik të saj. Aktivitetet si ekspozitat e artit figurativ, skulpturës, ditëve të poezisë, shfaqjeve teatrale, promovimit të veprave artistike, do të organizohen brenda perimetrit të objekteve të trashëgimisë kulturore. Kjo do të organizohet nga DKRS dhe aktorë të tjerë shoqëror.

Fushatat e ndërgjegjësimit për trashëgiminë kulturore

Aktivitetet ndërgjegjësuese mund të organizohen nga DKRS në bashkëpunim të ngushtë me organizatat e shoqërisë civile. Për më tepër, aktivitetet e tilla do të zbatohen nga vetë organizatat e shoqërisë civile të mbështetura nga institucionet komunale në Rahovec dhe MKRS. OSHC-të janë të profesionalizuara në hartimin dhe zbatimin e fushatave të ndryshme andaj partneriteti i institucioneve komunale me shoqërinë civile është i domosdoshëm në përmbushjen e objektivave për ndërgjegjësimin e qytetarëve për ruajtjen dhe kujdesin ndaj kësaj trashëgimie.



Fushatat mediale për trashëgiminë kulturore

Gjatë periudhës 2026-2029 do të organizohen fushata mediale, me qëllim të ndërgjegjësimit të gjerë të qytetarëve për trashëgiminë kulturore. Për këtë qëllim mund të organizohen debate tematike në radio e televizione, rajonale dhe ato nacionale ku në qendër të debateve të jetë ruajtja dhe promovimi i trashëgimisë kulturore. Ky aktivitet do të organizohet nga DKRS në bashkëpunim me shoqërinë civile, të mbështetura nga autoritetet lokale e qendrore.

Gara tematike shkollore për vetëdijësimin e të rinjve për rëndësinë trashëgimisë kulturore

Krijimet artistike dhe idetë kreative të të rinjve duhet të fokusohen në promovimin dhe ruajtjen e kësaj trashëgimie. Këto aktivitete mund të organizohen nga DKRS dhe DKA, nga partnerë të brendshëm e të jashtëm dhe nga shoqëria civile.

Me qëllim të ruajtjes dhe promovimit të vlerave tona të trashëgimisë kulturore, historike dhe të monumenteve të natyrës, Komuna e Rahovecit, respektivisht drejtoritë komunale, mund dhe duhet të organizojnë aktivitete të ndryshme promovuese; tryeza, takime pune, debate publike, fushata vetëdijësimi, stimulim të aktorëve të shoqërisë civile

që merren me këtë trashëgimi, si dhe aktivitete e masa konkrete për jetësimin e Planit për Ruajtjen e Trashëgimisë

Kulturore, Historike dhe monumenteve të Natyrës në tërë territorin e komunës së Rahovecit.

PLANI I VEPRIMIT (I LIDHUR ME OBJEKTIVAT STRATEGJIKE)

Nr	Objektivi Strategjik	Aktiviteti Kryesor	Çfarë do të bëhet konkretisht	Institucioni përgjegjës	Afati	Indikatorët (KPI)
1	Inventarizimi dhe digjitalizimi	Identifikimi në terren	Evidentim i të gjitha objekteve dhe plotësimi i kartelave standarde	DKRS	12-18 muaj	Nr. objekteve të regjistruara
2	Inventarizimi dhe digjitalizimi	Krijimi i databazës	Zhvillimi i databazës digjitale dhe regjistrimi i të dhënave	DKRS / IT	2 vite	Databazë funksionale
3	Inventarizimi dhe digjitalizimi	Krijimi dhe digjitalizimi i hartës	Krijimi i hartës interaktive me lokacionet e monumenteve	DKRS/ IT/ Urbanizmi / Turizmi	1 vit	Hartë online aktive
4	Restaurimi dhe mbrojtja	Identifikimi i prioriteteve	Lista e objekteve në rrezik dhe kategorizimi sipas urgjencës	DKRS / MKRS	2 vite	Listë prioritare
5	Restaurimi dhe mbrojtja	Restaurimi i objekteve	Hartimi dhe zbatimi i projekteve restauruese	DKRS / MKRS	2-3 vite	Nr. objekteve të restauruara
6	Restaurimi dhe mbrojtja	Mirëmbajtja periodike	Krijimi i planit për mirëmbajtje dhe inspektim të rregullt	DKRS	Vazhdimi sht	Raporte mirëmbajtjeje
7	Turizmi kulturor	Itinerare turistike	Dizajnimi i itinerareve kulturore	DKRS / Turizmi	1-2 vite	Nr. itinerareve
8	Turizmi kulturor	Infrastrukturë turistike	Vendosje shenjzimeve, tabela informuese dhe pika orientuese	DKRS	6 muaj	Nr. pikave
10	Ndërgjegjësimi	Fushata publike	Organizim i fushatave mediale dhe aktiviteteve informuese	DKRS	Çdo vit	Nr. aktiviteteve
11	Ndërgjegjësimi	Aktivitete shkollore	Organizim i aktiviteteve edukative dhe garave	DKRS / DKA	Çdo vit	Nr. shkollave
12	Ndërgjegjësimi	Ngjarje kulturore	Organizim i festivaleve dhe aktiviteteve në objekte kulturore	DKRS	Çdo vit	Nr. eventeve
14	Fuqizimi institucional	Projekte ndërkombëtare	Aplikime për fonde të BE-së dhe donatorëve	Komuna	Vazhdimi sht	Nr. aplikimeve
15	Promovimi digjital	Platformë online	Krijimi i faqes dhe prezencës digjitale	DKRS / IT	2 vite	Web funksional
16	Promovimi digjital	Marketing	Menaxhim i rrjeteve sociale dhe promovim turistik	DKRS	Vazhdimi sht	Ndjekës / vizita
17	Integrimi zhvillimor	Integrim në plane	Përfshirja e trashëgimisë në planet	Komuna	Vazhdimi	Dokumente të

18	Integrimi zhvillimor	Mbështetje biznese	urbane Mbështetje për biznese që lidhen me turizmin kulturor	Komuna	sht 2-3 vite	integruara Nr. bizneseve
----	----------------------	--------------------	---	--------	-----------------	-----------------------------

NDIKIMI EKONOMIK DHE SOCIAL

Zbatimi i Planit për Trashëgiminë Kulturore në Komunën e Rahovecit pritet të ketë ndikim të drejtpërdrejtë në zhvillimin ekonomik, social, kulturor dhe turistik të komunës. Trashëgimia kulturore, përveç rolit në ruajtjen e identitetit lokal dhe historik, do të shërbejë edhe si instrument i zhvillimit të qëndrueshëm lokal dhe rritjes së aktivitetit ekonomik.

Përmes restaurimit të monumenteve kulturore, promovimit të trashëgimisë kulturore, organizimit të aktiviteteve kulturore dhe zhvillimit të turizmit kulturor, pritet të rritet dukshëm numri i vizitorëve vendorë dhe ndërkombëtarë në komunën e Rahovecit. Kjo do të ndikojë pozitivisht në sektorët lokalë si gastronomia, hoteleria, bujtinat, prodhimet tradicionale dhe

Përfshirja e të rinjve, shkollave, organizatave kulturore dhe komuniteteve lokale në aktivitetet e trashëgimisë do të ndikojë

në ngritjen e ndërgjegjësimit për rëndësinë e ruajtjes së trashëgimisë kulturore.



MONITORIMI DHE VLERËSIMI

Monitorimi dhe vlerësimi paraqesin mekanizma thelbësorë për zbatimin efektiv të planit. Qëllimi i këtij procesi është të sigurojë që objektivat e planifikuara të realizohen në mënyrë efikase dhe në përputhje me afatet e parapara. Procesi i monitorimit dhe vlerësimit do të mundësojë identifikimin e zhvillimit të arritur, evidentimin e sfidave gjatë implementimit dhe ndërmarrjen e masave për përmirësimin e vazhdueshëm të planit. Gjithashtu, ky mekanizëm do të shërbejë si instrument për matjen e ndikimit ekonomik, social, kulturor dhe turistik të aktiviteteve të realizuara në kuadër të planit.

Për mbikëqyrjen e zbatimit të planit do të krijohet grup monitorues në kuadër të Drejtorisë për Kulturë, Rini dhe Sport me përfshirjen e përfaqësuesve institucionalë, ekspertëve të trashëgimisë kulturore, organizatave të shoqërisë civile dhe komunitetit lokal. Ky grup do të jetë përgjegjës për mbledhjen e të dhënave, analizimin e zhvillimit dhe raportimin periodik mbi zbatimin e planit.

Në fund të çdo viti kalendarik do të hartohet raporti vjetor i zbatimit të planit. Ky raport do të përmbajë një analizë të detajuar të zhvillimit të arritur gjatë vitit, nivelit të realizimit të objektivave dhe ndikimit të aktiviteteve në trashëgiminë kulturore dhe zhvillimin lokal. Raporti vjetor do të prezantohet para institucioneve komunale dhe publikut, me qëllim të sigurimit të transparencës institucionale.

Raporti vjetor do të përfshijë:

- realizimin e aktiviteteve sipas planit të veprimit;
- përmirësimin në restaurimin dhe ruajtjen e trashëgimisë materiale;
- ndikimin ekonomik dhe social të aktiviteteve;
- sfidat dhe problemet e hasura gjatë implementimit;
- rekomandimet për vitin vijues.

Vlerësimi i ndikimit do të realizohet në periudha të caktuara gjatë implementimit të planit dhe në fund të periudhës katërvjeçare të planit. Ky proces do të vlerësojë ndikimin e planit në ruajtjen e trashëgimisë kulturore, zhvillimin ekonomik dhe promovimin turistik.

Vlerësimi do të fokusohet në:

- rritjen e numrit të vizitorëve kulturorë;
- ndikimin në bizneset lokale dhe ekonominë komunale;
- përfshirjen e të rinjve dhe institucioneve arsimore;
- nivelin e ndërgjegjësimit qytetar;
- rritjen e dukshmërisë së Rahovecit në nivel kombëtar dhe ndërkombëtar.

Bazuar në rezultatet e monitorimit dhe vlerësimit, do të hartohen rekomandime konkrete për përmirësimin e vazhdueshëm të planit dhe rritjen e efikasitetit të zbatimit të tij. Procesi i rekomandimeve do të sigurojë që plani të mbetet dokument dinamik dhe funksional, i përshtatshëm me nevojat të komunës dhe zhvillimet e reja në fushën e trashëgimisë kulturore.

FINANCIMI

Zbatimi i Planit për Trashëgiminë Kulturore në Komunën e Rahovecit kërkon sigurimin e burimeve financiare për realizimin e aktiviteteve, projekteve restauruese, dokumentimit, promovimit dhe zhvillimit të infrastrukturës kulturore dhe turistike. Financimi i planit mund të realizohet përmes një partneriteti me akterët lokal, shtetëror dhe ndërkombëtar, me qëllim të sigurimit të mbështetjes afatgjatë dhe implementimit efektiv të objektivave.

Komuna e Rahovecit do të jetë një nga burimet kryesore të financimit të planit, përmes ndarjes së mjeteve buxhetore vjetore në kuadër të Drejtorisë për Kulturë, Rini dhe Sport. Financimi komunal do të fokusohet mirëmbajtjen e monumenteve kulturore, organizimin e aktiviteteve kulturore, si dhe zhvillimin e infrastrukturës përcjellëse për promovimin e trashëgimisë kulturore. Komuna do të punojë gjithashtu për bashkëfinancim për projektet që do të realizohen në bashkëpunim me institucionet qendrore, organizatat ndërkombëtare dhe donatorët e huaj.

Ministria e kulturës dhe sektorët e tjerë relevantë do të jenë partner institucional dhe financiar, ku përmes programeve dhe thirrjeve publike të ministrisë do të synohet të bëhet sigurimi i fondeve për restaurimin e monumenteve, konservimin e objekteve kulturore dhe organizimin e aktiviteteve kulturore.

Fondet e Bashkimit Evropian janë mundësi të rëndësishme financimi për projektet kulturore, ku përmes programeve të BE që mbështesin trashëgiminë kulturore dhe turizmin, Komuna e Rahovecit synon të aplikojë në projekte që lidhen me restaurimin e monumenteve, digjitalizimin e trashëgimisë kulturore dhe zhvillimin e turizmit kulturor.

Donatorët ndërkombëtar si ambasadat e vendeve të ndryshme, organizatat ndërkombëtare dhe donatorët tjerë potencial që mbështesin kulturën dhe ruajtjen e trashëgimisë kulturore do të jenë synim i bashkëpunimit në përmbushjen e realizimit të këtij plani. Mbështetja e donatorëve ndërkombëtarë do të orientohet në projekte të restaurimit, edukimit kulturor, promovimit ndërkombëtar dhe digjitalizimit të trashëgimisë kulturore.

Partneritetet publiko private shihen si mekanizëm i rëndësishëm për zhvillimin e projekteve kulturore. Bashkëpunimi me bizneset lokal, dhe sektorët tjerë do të kontribuojnë në promovimin e trashëgimisë kulturore. Përmes këtyre partneriteteve synohet mbështetja e ngjarjeve kulturore, restaurimi i objekteve të caktuara, promovimi i trashëgimisë dhe zhvillimin e turizmit. Partneritetet publiko private do të krijojnë mundësi për investime të reja dhe përfshirje më të madhe të sektorit privat në ruajtjen dhe promovimin e trashëgimisë kulturore.

Gjithashtu, mund të kenë kapacitete më të mëdha për të menaxhuar projektet e ardhshme dhe për të siguruar vazhdimësinë e aktiviteteve. Në fund të vitit 2029 parashihet realizimi i një vlerësimi të përgjithshëm të planit, i cili do të shërbejë si bazë për hartimin e planit të ri zhvillimor për periudhën pasuese.

Për t'u siguruar se investimet e realizuara gjatë zbatimit të planit janë funksionale dhe të qëndrueshme në afat të gjatë, do të krijohen mekanizma të rregullt për mirëmbajtjen dhe monitorimin e aseteve kulturore dhe infrastrukturës së zhvilluar.

Mirëmbajtja do të përfshijë:

- inspektime periodike të objekteve të restauruara
- ndërhyrje parandaluese për mbrojtjen nga degradimi
- mirëmbajtjen e shenjave turistike dhe informative
- përditësimin e platformave digjitale dhe databazave
- monitorimin e gjendjes fizike të monumenteve dhe objekteve tradicionale

- mbështetjes së iniciativave lokale për promovimin e trashëgimisë

Një rol të rëndësishëm do të kenë edhe organizatat kulturore dhe rinore, grupet artistike dhe folklorike, bizneset lokale dhe sektori i turizmit dhe gjithashtu mund të ketë edhe diaspora e Rahovecit. Përmes kësaj qasjeje synohet krijimi i një partneriteti të qëndrueshëm ndërmjet institucioneve dhe komunitetit, ku qytetarët nuk janë vetëm përfitues, por edhe kontribuues aktivë në ruajtjen dhe promovimin e trashëgimisë kulturore.

Qëndrueshmëria e planit do të sigurohet përmes vazhdimësisë institucionale, mirëmbajtjes së rregullt të investimeve, zhvillimit të modeleve ekonomike vetë-qëndrueshme dhe përfshirjes aktive të komunitetit. Kjo qasje do të mundësojë që trashëgimia kulturore në Komunën e Rahovecit të mbetet një aset funksional dhe zhvillimor edhe pas vitit 2029, duke kontribuar në identitetin, ekonominë dhe zhvillimin afatgjatë të komunës.

PËRFUNDIM

Plani për Trashëgimi Kulturore 2026–2029 paraqet një dokument strategjik dhe zhvillimor me rëndësi të veçantë për Komunën e Rahovecit, i cili synon të krijojë një qasje të organizuar dhe afatgjatë për mbrojtjen, ruajtjen, restaurimin dhe promovimin e trashëgimisë kulturore në territorin e komunës së Rahovecit. Ky plan nuk e trajton trashëgiminë kulturore vetëm si vlerë historike dhe identifikuese, por edhe si potencial real për zhvillim ekonomik, turistik dhe social.

Rahoveci posedon një trashëgimi të pasur dhe të larmishme kulturore, e cila përfshin monumente arkeologjike, objekte fetare, kulla tradicionale, monumente historike dhe elemente të tjera të rëndësishme të kulturës. Këto vlera përfaqësojnë identitetin historik dhe kulturor të komunës dhe përbëjnë një aset të rëndësishëm për gjeneratat aktuale dhe ato të ardhshme. Megjithatë, gjendja aktuale e shumë objekteve dhe aseteve kulturore tregon nevojën urgjente për ndërhyrje, restaurim, mirëmbajtje sistematike dhe menaxhim më efikas institucional.

Përmes këtij plani synohet krijimi i një sistemi të menaxhimit të trashëgimisë kulturore, i cili mbështetet në inventarizim të plotë, dokumentim digjital, restaurim profesional, promovim të organizuar

dhe integrim të trashëgimisë në zhvillimin lokal dhe turistik të komunës. Po ashtu, plani synon të forcojë bashkëpunimin ndërinstitucional ndërmjet nivelit lokal dhe qendror, si dhe të rrisë përfshirjen e komunitetit, shoqërisë civile, të rinjve dhe sektorit privat në ruajtjen dhe promovimin e trashëgimisë kulturore.

Një element i rëndësishëm i këtij plani është orientimi drejt zhvillimit të turizmit kulturor, duke e lidhur trashëgiminë kulturore me potencialet ekzistuese ekonomike të Rahovecit. Përmes zhvillimit të itinerareve turistike, promovimit digjital, organizimit të aktiviteteve kulturore dhe restaurimit të monumenteve, pritet të rritet numri i vizitorëve dhe të krijohen mundësi të reja ekonomike për qytetarët dhe bizneset lokale.

Në përfundim, ky plan përfaqëson një hap të rëndësishëm drejt ruajtjes së identitetit kulturor të Rahovecit dhe njëkohësisht forcon bazën për zhvillimin ekonomik, turistik dhe shoqëror të komunës. Zbatimi i suksesshëm i tij do të kontribuojë dukshëm në rritjen e Rahovecit në nivel lokal, kombëtar dhe ndërkombëtar, duke e pozicionuar komunën si një qendër me vlera të rëndësishme kulturore dhe turistike në Kosovë.

ANEKS 1 – LISTA E MONUMENTEVE TË TRASHËGIMISË KULTURORE

I. KATEGORIA: TRASHËGIMIA ARKEOLOGJIKE

A. Nënkatëgoria: Monument/Ansambël					
Nr.	Emërtimi	Periudha	Vendi/Komuna	Statusi	Nr. unik databazë
20	Manastiri i Zoqishtës	Mesjetë	Zoqishtë Rahovec	Zonë e veçantë e mbrojtur	
21	Kisha Bernjaçë	Mesjetë	Bernjaçë, Rahovec		3132
85	Rrënojat e Kishës Mesjetare dhe varrezat e vjetra	Shek.XVI-XVII	Opterushë, Rahovec		4669
A. Nënkatëgoria: Lokalitet Arkeologjik / Rezervat					
257	Vendbanimi parahistorik dhe romak në vendin e quajtur "Maqine"	Parahistori	Rahovec		4184
258	Vendbanimi neolitik I Opterushës	Parahistori	Opterushë, Rahovec		4185
259	Gërmadhat e kishës 'Shpëtimi i Shenjët' (Shën Gjergji)	Mesjetë	Opterushë, Rahovec		3134
260	Gërmadhat e Gjytetit – Fortesë Antikë	Parahistori, Antikë	Zatriq, Rahovec		3017
261	Kisha varrezore e Shën Nikollës	Mesjetë	Hoçë e Madhe, Rahovec		3128
262	Kisha varrezore e Shën Gjonit ne Hoçë te Madhe	Mesjetë	Hoçë e Madhe, Rahovec		3129
263	Gërmadhat e kishës së Shën Llukës	Mesjetë	Hoçë e Madhe, Rahovec		3000
264	Lokaliteti Arkeologjiki romak ne Pozhigë	Romake	Bellacërkë, Rahovec		3009
265	Tuma dhe vendmanimi në Pastasel	Parahistori	Pastasel, Rahovec		4181
266	Vendbanimi neolitik në Pastasel	Parahistori	Pastasel, Rahovec		4182
267	Vendbanimi romak në Pastasel	Romake	Pastasel, Rahovec		4183
268	Vendbanimi romak I Senocit	Romake	Senoc, Rahovec		4186
269	Varrezë mesjetare në Vranjak	Mesjetë	Vranjak, Rahovec		3427
270	Varrezë mesjetare në Celinë	Mesjetë	Celinë, Rahovec		3428
271	Terma - banjo romake në Çifllak	Romake	Çifllak, Rahovec		3429
272	Kështjella në Gexhë	Parahistori, Antikitët i Vonë	Gexhë, Rahovec		2995

II. KATEGORIA: TRASHËGIMIA ARKITEKTURORE

A. Nënkatëgoria: Monument/Ansambël

Nr.	Emërtimi	Periudha	Vendi/Komuna	Statusi	Nr. unik databazë
485	Teqja Halveti	Shek. XIX	Rahovec		1774
486	Kulla e Qamil Vuçitërnës	Shek. XX	Rahovec		1789
487	Kulla e Hajrulla Qantës	Shek. XVIII	Rahovec		1791
488	Kroni i vjetër	Shek. XVIII	Rahovec		1792
489	Teqja e Melamive	Shek. XIX	Rahovec		1793
490	Kulla e Sahatit	Shek. XVIII	Rahovec		1768
491	Xhamia e Kasumit	Shek. XIX	Rahovec		1772
492	Xhamia e Sokolit	Shek. XVIII	Rahovec		1773
493	Kulla e Ismet Qemegës	Shek. XIX	Rahovec		3414
494	Kroi I gurit	Shek. XIX	Rahovec		4760
495	Shtëpia e Mustafa Jusuf Kadriut *	Shek. XIX	Rahovec		1775
496	Xhamia e Zatriqit	Shek. XVIII	Zatriq, Rahovec		1798
497	Konaku i Manastirit të Deçanit	Shek. XVIII	Hoqa e Madhe, Rahovec		3412
498	Shtëpia e familjes Spasiq	Shek. XIX	Hoqa e Madhe, Rahovec		3413
499	Minarja e xhamisë së Drenocit	Shek. XVIII	Drenoc, Rahovec		1805
500	Xhamia e Xërxës	Shek. XVIII	Xërxë, Rahovec		1806
501	Ura e gurit	Shek. XIX	Fortesë, Rahovec		3415
502	Rrënojat e Xhamisë në Fshatin Brestoc	Shek. XVI	Brestoc, Rahovec		1763
503	Tyrbja e Dervish Avdiut dhe Ahmatit	Shek. XVIII-XIX	Potoçan i Ulët, Rahovec		4124
504	Kulla e Mehmet Pashës	Shek. XIX	Opterushë, Rahovec		1767
505	Shtëpia Muze Ukshin Hoti	Shek. XX	Krushe e Madhe, Rahovec		4308
506	Kulle	Shek. XIX	Kramovik, Rahovec		4508
507	Xhamia e Pastasellës *	Shek. XIX	Pastasellë, Rahovec		1083
531	Mulliri i familjes Isaku Vuçitërna	Shek. XX	Rahovec		4827
B. Nënkatëgoria: Fushat e konservimit arkitekturor					
900	Fshati Hoqë e Madhe		Hoqë e Madhe - Rahovec	Ligji për Fshatin Hoqë e Madhe	4805

III. KATEGORIA: OBJEKTET E LUAJTSHME

A. Nënkatëgoria: Monument/Ansambël					
Nr.	Emërtimi	Periudha	Vendi/Komuna	Statusi	Nr. unik databazë
73	Stelë-gur mbivarror	Shek. III	Gjetje rasti (MK)	Rahovec	
174	Stelë-gur mbivarror	Shek. III	Gjetje rasti (MK)	Rahovec	
209	Divani dhe dorëshkrimet e Sheh Malës	Shek. XIX		Rahovec	

ANEKS 2 – TRASHËGIMIA KULTURORE NË KOMUNËN E RAHOVECIT

Ministria e Kulturës, Rinisë dhe e Sportit, respektivisht Departamenti i Trashëgimisë Kulturore është institucioni përgjegjës për futjen nën mbrojtje të Monumenteve në territorin e Kosovës.

Lista e trashëgimisë kulturore përpilohet nga ana e Qendrave Regjionale për Trashëgimi Kulturore (QRTK), që janë nën varësi të Ministrisë së Kulturës, Rinisë dhe të Sportit.

KULLA E SAHATIT - RAHOVEC

Ora e vjetër me model LEOPOLD DPABEINGER in SSJENN A793 e cila ka qenë e vendosur në kullë nuk funksionon dhe është ruajtur në hapësirat e Muzeut të Rahovecit. Qasja në Kullë e Sahatit mundësohet nëpërmjet shkallëve nga guri. Hapësira rrethuese e Kullës është e dëmtuar, pranë saj gjendet një shtëpi e shkatërruar dhe një shtëpi e re e ndërtuar, që pengojnë qasjen dhe shfrytëzimin e hapësirës për nevoja turistike dhe kulturore.

Kulla gjatë viteve 2009-2010 është restauruar në bashkëpunim ndërmjet CHWB-së dhe Komunës së Rahovecit. Gjatë punëve restauruese janë ndërmarrë këto aktivitete: Riparimi i mureve të jashtme dhe forcimi i perimetrit të konstruksionit me breza hekuri; Rivendosja dhe forcimi i shkallëve të brendshme nga druri; Mbulimi i pllatosë dhe shkallëve të jashtme me pllaka guri; Vendosja e këmbanës dhe orës së re; Vendosja e parmakëve mbajtës dhe Instalimi i energjisë elektrike nëpër shkallë dhe mure.



MUZEU KOMUNAL "ALI HASKU" RAHOVEC



Objekti është ndërtuar gjatë viteve 1950, në fillim ka shërby si postë kurse pas lufte janë kryer shërbime tjera Komunale. Prej 2009 këtu është vendosur Muzeu Komunal "Ali Hasku" dhe Biblioteka Komunale "Sulejman Krasniqi".

Në muze ka ekspozate të ndryshme që janë mbledhur nga qytetarët e komunës sonë. Biblioteka komunale është pajisur me një fond rreth 25.000 ekzemplarë, gjithashtu më 09.03.2022 u përurua Këndi Arkivor nga Drejtoria e Përgjithshme e Arkivave të Republikës së Shqipërisë dhe Agjencia Shtetërore e Arkivave të Kosovës.

TEQEJA E TARIKATIT HALVETIE - RAHOVEC



Kompleksi i teqesë përbëhet nga elementet përcjellëse që gjenden në oborr. Tyrbe - vendi ku gjenden varrezat e udhëheqësve shpirtëror - Shehlerëve, të teqesë; Çezma e vjetër e punuar nga guri i gdhendur; Pitosi që daton nga periudha iliro-romake që është gjetur në Rahovec; Guri mbivarror nga periudha Romake po ashtu i gjetur në fshatin Retijë.

Kulmi i vjetër i teqesë ka qenë i mbuluar me rrasa guri. Gjatë viteve 1990-1998 kulmi është rindërtuar dhe mbulesa me rrasa guri është zëvendësuar me tjegulla argjilore. Teqeja e Halvetive në popull ndryshe quhet edhe Teqeja e Sheh Sylejmanit dhe paraqet një vend të rëndësishëm për besimtarët e tarikatit Halveti në Kosovë.

TEQEJA E TARIKATIT RIFAI - RAHOVEC



Teqja e tarikati Rifai është e shek XIX, së bashku me Tarikatin Kadiri janë ndër tarikatet e para dhe më të vjetra.

TEQEJA E TARIKATIT - MELAMI



Teqja e Melamive ndryshe njihet edhe me emërtimin Teqja e Sheh Malës- sipas ndërtuesit dhe themeluesit të tarikatit Melami në Rahovec. Ndërtesa e teqes është ndërtuar në shek.XIX, kurse në vitin 1970 ka pësuar një rindërtim, për arsye të zgjerimit të hapësirës. Elementet origjinale të lëvizshme janë ruajtur në brendi të teqes. Poashtu edhe mbishkrimi në gjuhën arabe në fasadën ballore është ruajtur.

SHTËPIA E QAMIL VUÇITËRNËS - RAHOVEC



Në përgjithësi në enterier të shtëpisë janë ruajtur elementet origjinale nga koha e ndërtimit të saj. Shkallët nga druri; Tavani i dekoruar me rozetë nga druri; Dera e vjetër; Oxhaku në përdhesë; Hapja harkore nga guri në fasadën ballore, janë disa nga elementet karakteristike.

KULLA E HAJRULLAH ÇANTËS - RAHOVEC



Shtëpia ka shërbyer si bazë ushtarake e Perandorisë Osmane, deri në vitin 1908.

Gjatë kohërave të ndryshme kjo shtëpi ka luajtur rol të rëndësishëm kombëtar, duke qenë vend tubim për diskutimin e çështjeve kombëtare.

Mbulesa e kulmit fillimisht ka qenë e mbuluar me rrasa guri, karakteristike për ndërtimet e shekullit XIX në Rahovec, por më pas është zëvendësuar më tjegulla nga argjila.

KROI I VJETËR NË QYTET



Kroi nga guri përmban elemente artistike që e karakterizojnë: Në pjesën e sipërme të murit të kroit, duket një gdhendje në formë dielli. Kroi i vjetër është njëri prej disa krojeve aktive në qytetin e Rahovecit. Në këtë krua rrjedh uji i pijshëm që përdoret nga banorët e lagjes dhe kalimtarët. Riparimi është bërë në vitin 2020 nga Komuna e Rahovecit.

Qyteti i Rahovecit është mjaft i pasur me kroje

- "Kroi i Sahatit", afër "Sahatkullës" së Rahovecit
- "Kroi i Bugarëve", kah rajoni i "Hamovceve" të Rahovecit,
- "Kroi i Haxhijës", në qendër të qytetit, sot, "Muri i Pikëllimit",
- "Kroi i Tarës", në rajonin e "Rremë Nikut" afër gjërmadhëve të një gjyteti,
- "Kroi i Hajdëve", në rajonin ndërmjet "Dublanës" dhe "Rastokit",
- "Kroi i Plavës", në rajonin e Përre-zinave,
- "Kroi i Asma' Nikës", në krye të "Li-vadheve të Mark Lalës", nën "Livadhetë Shalës" të Vehapëve,
- "Kroi i Carecit", bri rrugës Rahovec-Malishevë, jo larg "Lugut të Gjeraqinës",
- "Kroi i Jollxhijës", në rajonin e "Hamov-ceve" të Rahovecit,
- "Kroi i Lajthishtës", afër ambulancës së Rahovecit,
- "Kroi i Remë Nikës", buzë lumit të "Remnik",
- "Kroi i Kishës", pranë kishës ortodoksenë lagjen e serbëve,
- "Vrella", në qendër të qytetit,
- "Kroi i Kadirëve", në murin e xhamisë së Kadirëve.

Kulla e Ismet Çmegës - Rahovec



Kulla e Ismet Çmegës gjendet në qendrën e vjetër të Rahovecit, në sheshin “Vrella”. Është ndërtuar gjatë shek. XIX nga ana e Dervish Meriqit, kurse tani është në pronësi të familjes Çmega. Ndërtesa i ka veçoritë karakteristike të kullave që janë ndërtuar gjatë shek. XIX në rrafshin e Dukagjinit.

Është e ndërtuar në përdhes; dhe ka dy kate. Përdhesa dhe kati kanë nga një hapësirë, ku vetëm hapësira e shkallëve ndahet me mur të brendshëm. Bazuar në skemën tipike funksionale të kullave, ambienti më karakteristik që paraqitet në katin e dytë është dyshekllëku.

Material tjetër që hasim në ndërtimin e kësaj kulle është druri, i cili është përdorur për ndërtimin e konstruksionit të kulmit, si dhe për konstruksion meskatësh në formë të trarëve dhe dyshemesë nga dërrasat. Kulmi është katërujor i mbuluar me rrasa guri, mbulesë karakteristike e kulmeve të rajonit të Rahovecit. Prej kohës kur është ndërtuar e deri tani, kulla ka qenë e shfrytëzuar për banim. Restaurimi i kullës është bërë në vitin 2016. Është e pabanuar.

XHAMIA E KOSUMIT - RAHOVEC



Xhamia është e ndërtuar në vitin 1826 dhe e renovuar gjatë viteve 2010-2011. Kupola dhe minareja e xhamisë janë ruajtur në gjendje origjinale, me dekorimet e brendshme të kupolës.

XHAMIA E FSHATIT DRENOG



Xhamia e vjetër është rrënuar dhe në vend të saj është ndërtuar një xhami e re më e madhe, nga xhamia e vjetër vetëm minarja ka shpëtuar. Projekti i intervenimeve emergjente për vitin 2012, financuar nga MKRS ka ndarë mjete për konsolidimin e minares.

Fshati Drenoc gjithashtu në objektin e shkollës së vjetër janë të grumbulluara eksponatet e shumëta etnografike të dhuruara nga qytetarët.



Objekti ku janë të vendosur eksponatet dhe enterieri etnografik në Drenoc

BURIMET- DRENOG



Burimi i ujit në pjesën fushore – Drenoc

Kroi afër xhamisë, supozohet jetë i lashtë rreth 200 vjet

XHAMIA E FSHATIT ZATRIQ



Në oborrin e xhamisë gjenden varreza të personaliteteve të rëndësishme fetare të fshatit Zatriq, enterieri është ruajtur në gjendje origjinale me elementet nga druri. Minarja e ndërtuar me gur –Sigë.

KROI I FSHATIT ZATRIQ



Kroi i fshatit në Zatriq hynë ndër krojet me të vjetra në komunën e Rahovecit, i cili ka shërbyer si burim për tu funizuar me ujë të pijes për banorë. Në ruajtjen e këtij kroi komuna ka bërë restaurimin në vitin 2020.

Fshati Zatriq gjithashtu ka kalanë e Gradinës e cila shtrihet në majen e rrafshhtë të malit shkëmbor, vlen të theksohet se fshati Zatriq ka lartësinë më të madhe mbidetare në komunën e Rahovecit prej 1038m.

MANASTIRI NË ZOÇISHT



Manastiri i Zoçishtës është një monument i trashëgimisë kulturore, monumenti është i kategorisë "Arkeologjik", i cili është në Listën e Trashëgimisë kulturore në mbrojtje të përkohshme me numër 494/54.

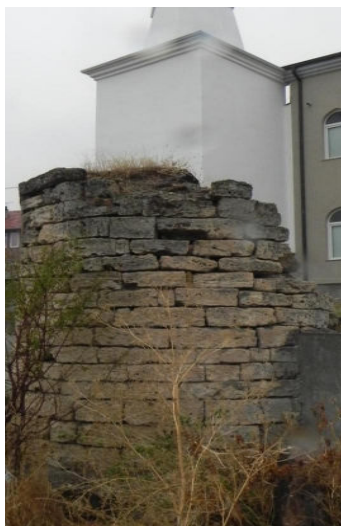
KISHA NË HOÇË TË MADHE



Kisha varrezore e Shën Gjorit në Hoçë të Madhe është një monument i trashëgimisë kulturore. Ky monument është i kategorisë "Arkeologjik", i miratuar me numër 02-54/58.

Në komunën e Rahovecit janë dy zona që kanë karakter të veçantë të mbrojtjes: Manastiri i Zoçishtës dhe Fshati Hoçë e Madhe.

XHAMIA E FSHATIT PASTASEL



Guri me mbishkrim arab dhe dekorime florale, i cili gjendet në fasadën e xhamisë së vjetër, është ruajtur dhe gjendet në oborr të xhamisë së re.

Minarja e xhamisë në Pastaselë është granatuar dhe rrënuar gjatë luftës së vitit 1999. Në vitin 2011 xhamia e vjetër është rrënuar dhe në vend të saj është ndërtuar një e re.

Mbledhja e materialit në terren për Planin e Trashëgimisë Kulturore të komunës së Rahovecit ka filluar më 1.09.2022 dhe është në vazhdim. Qëllimi i këtij aktiviteti është evidentimi dhe përshkrimi i objekteve të trashëgimisë kulturore, vendeve dhe monumenteve të natyrës, që mund të përbëjnë interes për zhvillimin ekonomik të komunës së Rahovecit.

Inventarizimi nëpër fshatra ka filluar me vjeljen e materialit në mënyrë të shpejtë dhe pa ndonjë analizë të hollësishme e profesionale.

Bazuar në listën e objekteve të Trashëgimisë Kulturore, që është aktualisht në mbrojtje të përkohëshme të vitit 2021 konstatojmë se, kemi edhe shumë objekte për të cilat nuk ka pasur njohuri apo shënime të hollësishme. Mbetet që në të ardhmen të punohet për evidentimin dhe mbledhjen e të dhënave konkrete për objektet që mund të përbëjnë interes për autoritetet.

KRUSHË E MADHE

SHTËPIA-MUZE E UKSHIN HOTIT, ME NR. UNIK 4308 NË LTK.

Shtëpia është djegur nga serbët në luftën e fundit. Aty i ka kaluar ditët e fundit në liri veprimtari i çështjes kombëtare, profesori universitar Mr. Ukshin Hoti. Shtëpia është e rindërtuar në vitin 2017 dhe një pjesë është konservuar. Në oborrin e shtëpisë është vënë busti i Ukshin Hotit, ndërsa në brendi janë vendosur fotografi, libra dhe gjësende të profesorit Ukshin Hoti.

Aktualisht po realizohet projekti për qendrën kulturore e historike "Ukshin Hoti", që është pjesë e kompleksit muzeor "Ukshin Hoti". Objekti dhe ambientet e jashtme janë nën përkujdesin e autoriteteve komunale dhe aty frekuentojnë numër i konsiderueshëm i vizitorëve të vendit dhe të huaj.



Pamje e Shtëpisë-muze me ambientin rrethues



Pamje e bustit të prof. Ukshin Hotit dhe ambienti i brendshëm konservim-renovim

XHAMIA E FSHATIT KRUSHË E MADHE

Xhamia është ndërtim i ri, pasi që në luftën e fundit e objekti dhe minareja e xhamisë janë minuar dhe shkatërruar nga serbët. Objekti i ri është ndërtuar mbi themelet e objektit të vjetër me një arkitekturë moderne, e pasuruar me dekore e mbishkrime orientale.



Pamje e pjesshme e xhamisë, punimet e reja

SHTËPIA E KULTURËS “MUHAMET MALSORI”

E ndërtuar në vitin 1952, ndërtim kënddrejtë e ndërtuar me gurë e lidhur me llaç gëlqere e betoni. Objekti është përdor si komunë dhe ka pasur zyrë të gjendjes civile. Më vonë objekti ka pësuar ndryshime dhe është renovuar disa herë. Aktualisht është përshtatur biblioteka, salla e shfaqjeve dhe hapësira për vendosjen e pajisjeve ndihmëse. Ngjitur është ndërtuar një shtojcë e objektit rinor.



Pamje e Shtëpisë së Kulturës “Muhamet Malsori”



Pamje e sallës, amfiteatrit brenda shtëpisë

Kompleksi i varrezave të dëshmorëve

Ky kompleks është ngrit në vitin 2013 për të nderuar të rënë në luftën e fundit, gjithsej 241 njerëz. Në këtë Kompleks ndodhen varrezat e martirëve dhe dëshmorëve, lapidari me emrat e të gjithë të rënëve, amfiteatri dhe Muzeu i luftës.

Kompleksi është i rrethuar me mure betoni, i mveshur me rrasa gurësh. Hyrja në kompleks bëhet në tri drejtime (dyer), me mure harkore. Te dera hyrëse kryesore, në perëndim të kompleksit, afër derës, është një fontanë funksionale e ujit.



Pamje e pllakës përkujtimore



Pamje e Muzeut brenda Kompleksit të Dëshmorëve

VARREZAT E VJETRA

Varrezat janë në pjesën veriore të kompleksit të dëshmorëve, aty afër muzeut të luftës, janë disa varreza më gurë mbivarror, të cilët gradualisht me kalimin e kohës kanë filluar të humbasin.



Pamje e varrezave të vjetra dhe varrit të vjetër (mulla Bajram

Sejfullahu 1808-1882)

Rrënojat e Banesës së vjetër (Kullës)

Kjo banesë ka ekzistuar si fortifikatë deri në vitin 2013, por tani janë vetëm rrënojat. I përket shek XVIII-XIX. Ka qenë dy kate e ndërtuar me gurë të bjeshkës, të sjellë nga bjeshka e Pashtrikut, Gradishi dhe nga bjeshka e Rahovecit. Në afërsi nuk ka gurore me gurë bjeshke, ndërsa rruga kryesore është e rregulluar me gurë të lumit. Kjo rrugë, Sokaku i Madh, kalon skaj varrezave, skaj shkollës fillore dhe ngjitet deri te banesa e madhe apo kulla, për të vazhduar në drejtim të xhamisë.

ÇESHMJA / ÇEZMA

Çezma është ndërtuar në vitin 1969 nga organizata Shqiptare LNÇ-së. Në të njëjtën kohë u bë edhe përmendorja për të rënë e LNÇ-së (më 07.7.1969). Përmendoren e ka strukturuar profesori Osman Sejfullahu. Afër përmendores ndodhet edhe Bunari i Nezës, mirëpo tani ky pus është mbuluar nga rruga e asfaltuar.

Çezma gjithmonë ka qenë funksionale dhe ka pasur ujë të rrjedhshëm. Çezma kishte gypa nëntokësor dhe një govatë për

të pirë ujë bagëtitë. Të vjetrit kanë treguar se uji vinte nga Mali i Madh, në pjesën kah Krusha e Vogël. Është në interesin publik që kjo rrjedhë e ujit të funksionalizohet përsëri.



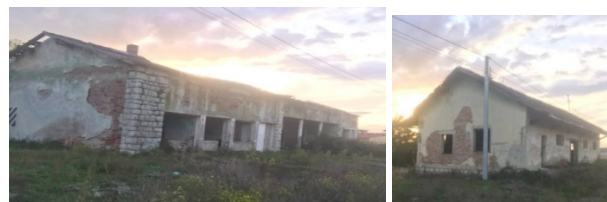
Pamje e çezmes me pllakat nga rregulluesit/pamje e pllakatës së LNÇ-së

XËRXË

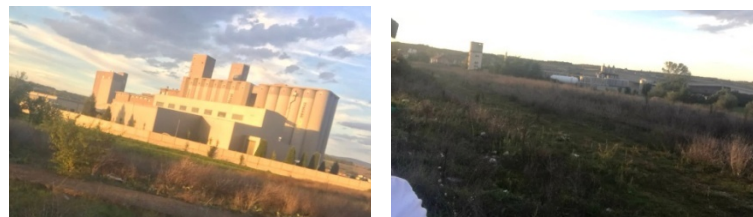
STACIONI I TRENIT (1962)

Stacioni është ndërtuar në vitin 1962 dhe ka qenë funksional për një kohë të gjatë, duke shërbyer si pikë e rëndësishme e transportit hekurudhor për një pjesë të rajonit të Dukagjinit

(Gjakovë Rahovec, Malishevë). Objekti i stacionit është pa mirëmbajtje dhe është duke u rrënuar. Ekziston një linjë e veçantë me shina për nevojat e industrisë së grurit dhe miellit “Sillosi”. Në oborrin e kompleksit të stacionit ndodhet një pus (bunar) i braktisur, që ka shërbyer për furnizimin e trenave të mallrave.



Pamje e stacionit të trenit dhe ndërtesës banuese



Pamje e mullirit “Sillosit” dhe e bunarit të stacionit të trenit

Shtëpitë e banimit të Binak e Sadik Kryeziut

Janë dy shtëpi të vjetëra të ndërtuara me tulla nga Ilaçi e balta (qerpiç), të pa banuara. Objektet janë dy katëshe me kulm katër ujërash, me një oborr të rrethuar me mur tulle e Ilaç

balte. Në oborr të shtëpive ekziston një hambar i vjetër druri në gjendje të mirë.



Pamje e pjesshme e shtëpisë, murit rrethues dhe dyerve

XHAMIA E FSHATIT SHEK XVIII

Xhamia është në gjendjen e saj të vjetër. E ndërtuar kohë më parë, por janë bërë ca meremeetime në vitin 2018. Ndryshimet e fasadës krijojnë imazhin e një objekti të ri, por në fakt është

më i vjetër si strukturë. Në oborrin e xhamisë ndodhet një pllakatë nga guri me mbishkrim arab dhe me disa forma gjeometrike, që duhet të analizohet nga ekspertët.

Në oborrin rrethues të xhamisë janë dy varre, njëri i babës Cenë dhe varri i babes Musë, të cilët thuhet e kanë ndihmur komunitetin.

Në anën jugore të xhamisë është e ndërtuar oda e fshatit për raste të ndryshme familjare.



Pamje e ballore e xhamisë dhe pllakata te dera hyrëse

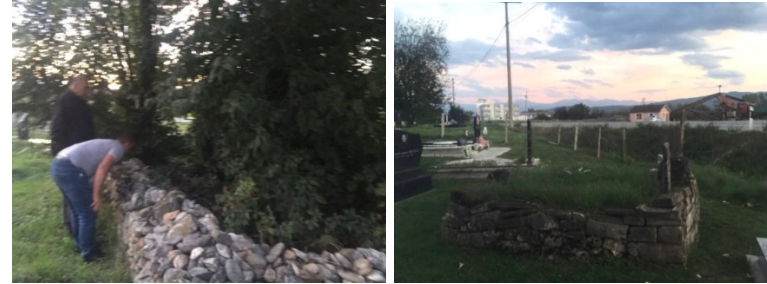


Pamje e minares së xhamisë dhe shkallët e brendshme.

VARRI NË VARREZAT E MËDHAJA

E njohin si varri i vajzërisë. I rrethuar me gurë. Aty janë gurët e varrit (stellla), pos këtij varri janë edhe dy tipe varresh, një është varr i rretuar më gurë që ka dy varre brenda dhe tjetri është varr i rrethuar me gurë dhe është i gjatë se varret e zakonshme.

Te varrezat e mëdhaja janë edhe disa varreza të vjetra, ku duken gurët mbivarror.



Varri i vajzërisë dhe varri tumë

VARRET E VOGLA

Këto varre janë më në brendësi të fshatit. Këtu ndodhen disa varre të vjetra që tregohen nga vjetërsia e gurëve mbi varre. Varr i tillë është ai i Deli Etëhemit, i rrethuar me gurë dhe ka gur mbivarror (stellë) me kupolë sipër.



Varri i Deli Etëhemit

URA E MURAT AGËS

Ura gjendet në rrugën Xerxë-Gjakov. 50 metra afër rrugës së Gradishit, ku shihet muri anësor i urës në një anë. Ura është e qëndrueshme por pa mirëmbajtje.

GRYKA E DRINIT TË BARDHË (KANIONI)

Gryka e Drinit të Bardhë (kanioni) është një grykë e vogël e vendosur në jugperëndim të Kosovës, që e ndan lumi Drini i Bardhë, në afërsi të fshatit Xerxë. Gryka është relativisht e shkurtër, rreth 900 m gjatësi me një thellësi prej 45 metra. Në

hyrje të grykës është Ura e Fshajt, një urë e vjetër Osmane, që lidh brigjet e lumit në mes të komunës së Gjakovës dhe Rahovecit. Për shkak vlerave hidrologjike dhe gjeomorfologjike, në vitin 1986 ishte marrë nën mbrojtje ligjore si një Monument Natyror. Zona e mbrojtur përfshin një sipërfaqe prej 199 ha. Komunës së Rahovecit i takojnë 124.96 ha, ndërsa komunës së Gjakovës 73.86.

Kanioni është fenomen morfo-hidrologjik me vlera gjenetike, vizuale dhe edukative. Ajo u formua gjatë periudhës së neogjenizmit. Gryka ka karakteristika tipike dhe përmban shumë formacione kalciumi. Ura e Fshajtë dhe gryka e Drinit të Bardhë përfaqësojnë vlera të rëndësishme dhe tërheqje turistike. Mbi urë organizohen edhe garat e kërcimit në ujë.

Në afërsi të urës ka dy gurë të njohur si "Shqiponja Rock" (Shkëmbi i Shqiponjës) dhe "Skënderbeu Rock" (Shkëmbi i Skenderbeut), që përmban një gdhendje të figures së fisnikut shqiptar të shek. XV Gjergj Kastrioti - Skënderbeu. Portreti i Skënderbeut është pikturuar në shkëmb në vitin 1968 nga Mexhid Yvejsi me rastin e 500-vjetorin e vdekjes së tij.

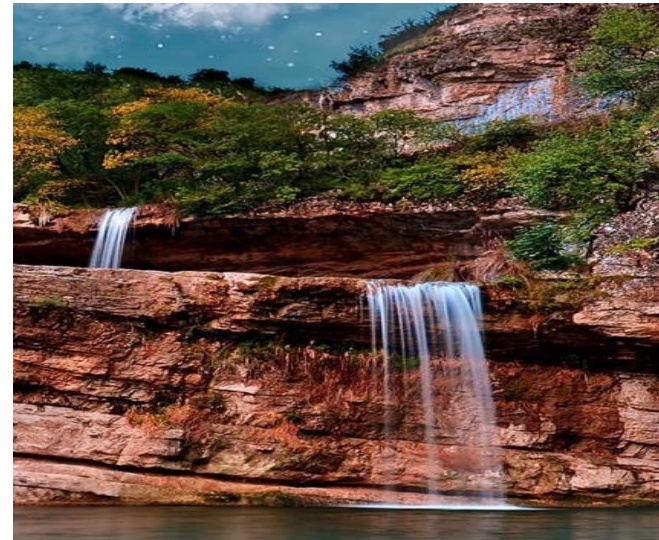


Një atraksion i ri turistik është përruar më 02.09.2021, afër Urës së Fshajtë, saktësishtë në kanionin e Drinit të Bardhë. Është fjala për **“Urën Tibetiane”** e cila kalon nga komuna e Rahovecit te komuna e Gjakovës dhe anasjelltas.

GRYKA E LUMIT “MIRUSHA”

Parku Natyror i Mirushës gjendet në të dy anët e rrjedhës së lumit Mirusha. Sipërfaqja e territorit të mbrojtur është 555.80,70 ha dhe shtrihet në territorin e komunave: Klinë,

Malishevë dhe Rahovec. Lumi Mirusha derdhet në lumin Drini i Bardhë dhe përfaqëson vlera të pasura natyrore të Kosovës, përfshi ujëvara e liqene të shumta (16 sosh), florë dhe faunë shumë të pasur, duke i dhënë vlerë të jashtëzakonshme natyrore, shkencore, kulturore e turistike krejt zonës.



Pamje e ujëvarës Mirusha

MAJA E SHKODRANIT



“Maja e Shkodranit” përfaqëson vlera të veçanta historike, kulturore e natyrore. Kompleksi përkujtimor i ndërtuar aty u kushtohet katër dëshmorëve të UÇK-së, të cilët ranë në korrik të vitit 1998. Nga ky vend mund të soditen peizazhe mahnitëse të krejt zonës, ndërsa shikimi të ndesh Prizrenin dhe më tutje liqenin e Dukagjinit.

Sipër “Majës së Shkodranit” ndodhen rrënojat e një fortifikate të lashtë, supozohet të jetë e periudhës ilire-romake. Fortifikata duhet të gërmohet dhe të nxirret në sipërfaqe.

Punimet u përfunduan në 2022

KOMPLEKSI I DËSHMORËVE NË GRADISH



I ndërtuar në vitin 2019 për nder të të rënëve për liri në komunën e Rahovecit. Investim i Komunës së Rahovecit. Ndodhet në Zonën e Mbrojtur.

Kompleksi është i rrethuar me mur prej gurit, ndërsa objektet brenda kompleksit janë të ndërtuar me beton e të veshur me gurë. Kompleksi përbëhet nga një kullë-muze, amfiteatri, obilisku (kompleksi memorial) dhe varrezat (vendi i varrezave të dëshmorëve). Ambienti mirëmbahet, i shoqëruar me shtegun e ecjes, shteg që të shpie të Ura Tibetiane, ku shihet gryka (kanioni) i Drinit të Bardhë, Ura e Fshajtë. Në faqet e grykës është shpella e Llapatanëve, ndërsa pak mbi shpellë ndodhen rrënojat e një fortifikate të kohës ilire-romake.

OPTERUSHË

KULLA E MAHMUT PASHË RROTULLËS

Kulla është ndërtuar nga Mahmut Pashë Rrotulla në shek. XIX. Kullë tre (3) katëshe, e ndërtuar me gurë gëlqeror, me dyshekllek nga druri të dalë jashtë. Konstruksioni meskatësh nga druri, dyshemeja nga druri, dyert dhe dritaret nga druri, konstruksni i kulmit prej druri, kulm katër ujërash, mbuluar me pllaka apo rrasa guri. Subjektet tregojnë se Kulla ka shërbyer si “Kuvend”. Kati përdhes ka funksionuar si mulli me rrymë. Këtu ka qenë edhe sallë kinemaje në vitet e para të sistemit komunist. Objekti është në mbrojtje të përkohshme të Ministrisë Kulturës, Rinisë dhe Sportit, me **nr. unik 1767**.



Foto: Pamjet e Kullës së Mahmut Pashës, gjatë inventarizimit në terren, shtator 2022.

KULLA E HERONJVE

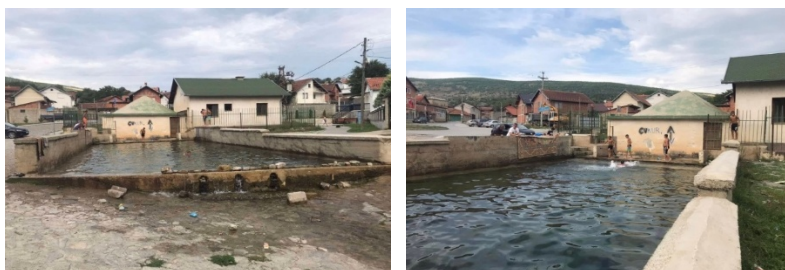


Kjo kullë është ndërtuar në nderim të heronjve Xhelal Hajda – Toni, Selajdin Mullaabazi – Mici, Hamdi Hajrizi, Nezir Ymeri e Bektesh Haliti. Kulla do të shërbejë si muze i luftës së UÇK-së. Veturat ku janë vrarë dëshmorët janë vënë nën mbulojë dhe ruhen nga ndikimet atmosferike. Përirimi i kullës është bërë në vitin 2021.

BURIMI (VRELLA)

Burim natyror i ujit. Uji është i pastër dhe banorët e përdorin për pije, larje dhe gatim.

Në vitet '90 banorët e kanë rregulluar vetë shtratin e burimit, që banorët vendas e quajnë "Vrella". Dyshemeja është e shtruar me zhavorr (gur), si dhe është bërë mbulimi i rrjedhës për ta mbrojtur nga ndotja dhe depërtimi i ujit sipërfaqësor. Në vitin 2004 është ndërtuar ndërtesa e re dhe prej aty është shpërndarë rrjeti i gypave të ujit në disa lagje të fshatit, që përmes pompave uji dërgohet në një lartësi deri në një km apo rreth 170 metra mbi nivelin e burimit. Teprica e ujit del në shtrat dhe përhapet në një ujëmbledhës, ku pijnë ujë kafshët dhe freskohen fëmijët. Rrjedha e ujit është aktive gjatë gjithë vitit.



Pamje e shtratit të burimit, ku shihen edhe fëmijët duke u freskuar



Çezma e Abedin Mazrekut 12.03.1969

Në vitet '70 është ndërtuar si çezmë për nevojat e banorëve, ndërsa ende vazhdon të rrjedhë ujë i pijshëm.

Gërmadhat e Kishës “Shpëtimi i Shenjtë” (Shën Gjergji), mesjetë

Gjendet në mes të fshatit në kodër, tek vendi që quhet Raush. Në afërsi të kishës ka edhe disa varreza shumë të vjetra. Në këto varreza janë edhe disa gurë varri dhe disa janë të dëmtuara rëndë. Në foto shihen punime të mëhershme. Objekti është në LTK, me **nr. unik 3134**



Pamje: Gërmadhat e Kishës, shtator 2022

NAGAVC

LISI I MUJËS (LISI I NAGAVCIT)

Lisi i Mujës apo Lis i vjetër supozohet të jetë rreth 500 vjeçar. Në brendësi është i zbrazët, sepse vite më herët ka qenë i pambrojtur dhe ka pasur vatër zjarri në trungun e lisit. Drunj të tillë janë të rrallë në Kosovë dhe duhet të ruhen me kujdes.

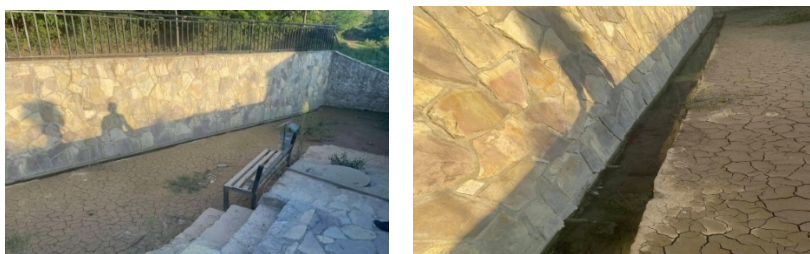


Pamje e lisit në kohën e vizitës, shtator 2022

CELINA

KROI I CELINËS

Burim natyror i ujit, kroi i fshatit është i vjetër mbi 200 vite burim i pandalshëm, ku janë furnizuar banorët për shumë breza.



Pamje e vendit të kroit (2022)

BUNARI I VUÇITERNËS

Bunari gjendet në pjesën perëndimore të fshatit, rruga Celinë-Fortesë, në anën e majtë në tokat e punuara. Thellësia e pusit duket të jetë rreth 10 metra.



Pamjet e gjendjes së pusit (2022)

MALI PISJAK - I NJOHUR SI MALI "HAJRAT"

Mali ka shërbyer për nevoja të komunitetit (Hajrat) dhe drunjtë janë përdorur për varrimin e të vdekurve dhe për ngrohje të objekteve publike; shkolla, xhamia. Zona mund të përbëjë interes për rekreacion dhe hapësirë për ndonjë aktivitet të organizuar shoqëror. Në këtë mal me një sipërfaqe prej 8/ha, në luftën e fundit janë strehuar rreth 8000 persona nga fshati Celinë e rrethinë.



Mali Pisjak

OBJEKTI KU RUHEN FOTO DHE DËSHMI TË MASAKRËS SERBE NË FSHATIN CELINË

Ky objekt është pranë me varrezat e të rënëve për liri. Janë të ekspozuara fotografitë e të vranëve si dëshmi të krimeve serbe në këtë fshat.



Shtëpia-muze në Celinë.

XHAMIA E FSHATIT CELINË

Xhamia është ndërtim i ri. Xhamia është ndërtuar mbi rrënojat e objektit të vjetër të xhamisë, e cila është djegur e rrënuar nga forcat serbe gjatë luftës. Pjesë të xhamisë së vjetër janë gruposur nën ndërtimin e ri.



Pamje e pjesshme e xhamisë (2022).

TYRBEJA E DERVISH HYSENIT 1986

Poashtu gjendet në fshatin Celinë. Është ndërtim i ri. I përket tarikatit Nakshi bendi.

ZOÇISHTI

KISHA E VJETËR

Në pamundësi për ta vizituar, subjekti na tregon se kjo kishë i ka rrethojat e murit 1 (një) metër lartësi mbi tokë. Në ballë të objektit janë tri stigma (gurë) për ndezjen e qirinjve.

KALAJA E DAFINËS

Në pamundësi për ta vizituar nga afër, për shkak të mungesës së rrugë, rrënojat e kalasë së Dafinës ndodhen në kodrën mbi fshatin Zoçishtë, në pjesën lindore të fshatit. Kalaja e ka marrë emrin nga druri i dafinës që mbulon tërë zonën. Sipas kryetarit të fshatit (E.K), në brendi të kalasë ekzistojnë shkallët-tunnel që kanë dalje te burimi i ujit në fshat. Objekti mund të përbëjë interes të madh për turizmin në këtë zonë.

BURIMI I UJIT TË FSHATIT ZOÇISHTË

Uji që rrjedh nga bjeshka kalon skaj kalasë së Dafinës, vazhdon skaj Manastirit të Zoçishtit dhe e ndan fshatin në dy anë. Dikur këtu ka pasur edhe mullinj pasi që uji ka rrjedhur gjatë gjithë vitit. Në vitet 1950-'60 banorët e kanë rregulluar objektin e burimit, duke e bërë më të qasshëm.

URA E GURIT

Ura e gurit është ndërtuar në vitin 1961 nga guri dhe llaçi gëlqeror. Ndodhet në mes të fshatit Zoçishtë dhe Retijë. Perimetri urës është 3.50 m, lartësia 1.40 m, trashësia e murit 0.40 m gjerësia e urës mbi të cilën kalojnë mjetet është 3.50 m.



Pamje e urës së gurit (2022).

VARREZAT E VJETRA

Në këto varreza ndodhet një varr, për të cilin banorët thonë se i përket një emigranti nga Shqipëria, i cili ka qenë kryetar i fshatit në vitet 1940-43 dhe ishte varur në Prizren për motive të hakmarrjes. Trupi i tij është varrosur në Zoçishtë për shkak se aty ka qenë i strehuar për disa vite. Nuk dihet identiteti i personit të varrosur aty.

RETIJA

URA E GURIT

Ura lidh fshatrat Zoçishtë - Retijë, pak metra pas urës së Zoçishtit. Është në gjendje të mirë, e mbuluar me beton dhe asfalt. Dallohet vetëm harku me gurë i urës.



Pamjet e urës së gurit dhe betonimi i urës së re (2022).

KALAJA E HISARIT

Kalaja gjendet në pjesën e fshatit që të shpie te Zoqisht, pasi e kalon uren e gurit, në rrethojat e kalase thonë se tokën e punojnë mbjellin grurë.

FORTESË

Fortesa ka lokalitetin Arkeologjik në anën veriore të fshatit, ku janë edhe varrezat e vjetra.

BUNARI I VJETËR



Bunari është në gjendje të mirë por i mbyllur. Ndodhet në afërsi të shkollës. Guri në formë rrethore mbi tokë është i padëmtuar.

URA E GURIT



Pamje e urës së gurit në qendër të fshatit (2022)

URA E GURIT NË FORTESË (MONUMENT I RI)

Ura e gurit gjendet në pjesën veriore të fshatit, në tokat bujqësore. Është në gjendje të mirë dhe mbi të kalojnë makina të rënda bujqësore. Duhet të vihet nën mbrojtje dhe bri saj të ndërtohet rrugë alternative.



Pamjet e urës së gurtë, Fortesë 2022

HOÇË E VOGËL

TYRBJA E SHEH IBRAHIMIT (TARIKATI HALVETI) NË VITIN 1658

Tyrbja është në qendrën e fshatit Hoçë e Vogël, të cilat janë me një oborr të përbashkët me xhaminë e Hoçës, ku afër kanë edhe lapidarin e dëshmorëve.

Tyrbeja është e ndërtuar me tetë (8) kënde, te dera hyrëse e tyrbes është një pllak e gurit sigë me mbishkrime (arabe), mirëmbahet nga Kadri Berisha, ka shumë vizitorë nga fshati

dhe rrethina, pos kësaj tyrbe në Hoçë kemi edhe një tyrbe tjetër së bashku me teqe.



Pamje e Tyrbes Sheh Ibrahimit

TYRBJA DHE TEQEJA E SHEH HALITIT

Prej vitin 1930 ka ekzistuar si teqe. Në këtë teqe ka shërbyer Sheh Halit (Ramadan) Krasniqi pas tij Sheh Muharemi, këta dy varret i kanë në tyrben afër teqesë. Tani shërben Sheh Halit Shehu, i cili e ka trashëguar nga këta dy të parët nga babai dhe gjyshi. Këto janë të tarikatit Halveti të njëjtë me tyrben e Sheh Ibrahimit.

Teqeja është rindërtuar në vitin 2004, në të njëjtat themele vetëm se tani është më e vogël, sepse e vjetra ka pasur në të objekte të banimit për gratë dhe një ahur.



Teqja dhe Tyrbja e Sheh Halitit

XHAMIA E HOÇËS SË VOGËL

Xhamia është e ndërtuar në vitin 1920, por e dëmtuar gjatë luftës në vitin 1999, ku kishte shpëtuar vetëm minarja e xhamisë, e cila shihet e renovuar por me disa pjesë të konservuara.

Në themelet e xhamisë së vjetër u rindërtua xhamia e re, që është në formë të qëndrueshme dhe e mirëmbajtur. Ambientin

e gjelbëruar e ndajnë së bashku me tyrbën. Ambienti i oborrit është i rrethuar me mure në të gjithë anët. Tani xhamia ka dy minare, njëra është e vjetër, afër saj është ndërtuar minarja e re.



Pamje e xhamisë së rindërtuar dhe minareja e mbijetuar.

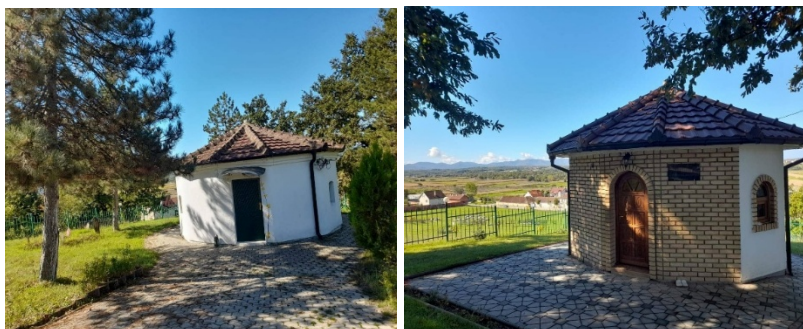
BRESTOCI

Rrënojat e xhamisë në fshatin Brestoc është e shek. XVI me nr. Unik 1763 në LTK.



Pamje e minaresë së xhamisë që është konservuar-restauruar më 2016. Pamje e gurëve mbivarror afër minaresë së vjetër.

DEJNË



Tyrbja e Sheh Rremës dhe tyrbja e Dervish Brahimit, të tarikait Sadii



Pamje e tyrbes së Tarikatit Rifai - Dejnë Lisi i Mllakut - Dejnë



Amfiteatri i Festivalit Anadrenia Jehon-Dejnë, i përruar me 11.05.2022

Festivali "Anadrenia Jehon" filloi me iniciativën e OJQ "Forumi i Pavarua Rinor i Kosovës" dhe me përkrahjen e rinisë së fshatit. Aktiviteti i parë është mbajtur më 5 dhe 6 maj 2002. Festivali është rritur vit pas viti dhe tashmë është bërë pjesë e rëndësishme e kulturës materiale e shpirtërore. Aktualisht mbahet në datat; 11,12 dhe 13 maj të çdo viti.

Ratkoc



BUNARI I MADH - RATKOC

XHAMIA RATKOC

Bunari i Madh u ka shërbyer banorëve të fshatit Ratkoc për shumë breza. Supozohet të jetë qindra vjeçar dhe nuk mbahet në mend kur mund të jetë hapur. Deri në fund të viteve '80 ka qenë burimi i vetëm ku janë furnizuar mijëra banorë të kësaj ane. Është renovuar dhe ruhet si monument i trashgëmisë natyrore në këtë zonë.

KRAMOVIK

TURBE E SHYT ALISË



Tyrbe e tarikatit Sadii e ndërtuar më 1957.

MRASOR

SHTËPIA-UZE E HEROIT SKËNDER REXHEPI - KOMANDANT HEKURI



Më 3.06.2022 në fshatin Mrasor, është përruar shtëpia - muze e heroit Skënder Rexhepi - "Komandant Hekuri", investim nga Komuna e Rahovecit. Në oborrin e shtëpisë është ngritur edhe busti i heroit Rexhepi.

KAZNIKU

LISI I MADH APO LISI I MËHALLËVE



Lisi i Madh apo Lisi i Mëhallëve, në vendin e quajtur Barkoc. Sipas banorëve, lisi supozohet të jetë i vjetër rreth 400 vjet.

POTOÇAN I ULËT

TYRBJA E DERVISH AVDIUT DHE AHMATIT



Tyrbeja daton nga shek. XVIII-XIX.

KROI I FSHATIT POTOÇAN I ULËT



ANEKS 3 – KARTAT E TRASHËGIMISË

KULTURORE PËR KOMUNËN E RAHOVECIT